

# ‘พีดีพี’ใหม่ A3 ตั้งรับแผนใช้ไฟ 20 ปี

||ดวงนภา ประเสริฐพงษ์  
||..

การขยายตัวทางเศรษฐกิจของไทย ส่งผลให้ความต้องการใช้พลังงานสูงขึ้นตามไปด้วย จากผลการศึกษาของคณะทำงานจัดทำคำพยากรณ์ความต้องการไฟฟ้า ระบุว่า ความต้องการใช้ไฟฟ้าเติบโตสอดคล้องกับจีดีพี และพลังงานถือเป็นองค์ประกอบสำคัญในการขับเคลื่อนภาคการผลิตตลอดจนในชีวิตประจำวันของประชาชน ดังนั้นกระทรวงพลังงานผู้ดำเนินงานหลักในการสร้างความมั่นคงด้านพลังงานของประเทศ จึงได้วางแผนการจัดการพลังงานของประเทศในระยะยาว 20 ปี (2561-2580) โดยการปรับปรุงแผนพัฒนากำลังการผลิตไฟฟ้าของประเทศ (พีดีพี) ฉบับใหม่

ล่าสุดร่างแผนพีดีพีได้ผ่านความเห็นชอบคณะกรรมการบริหารนโยบายพลังงาน (กบง.) และกระทรวงพลังงานเตรียมจะเสนอเข้าสู่ที่ประชุมคณะกรรมการนโยบายพลังงานแห่งชาติ (กพช.) ที่มี พล.อ.ประยุทธ์ จันทร์โอชา นายกรัฐมนตรี เป็นประธาน ในวันที่ 7 ม.ค.นี้

สำหรับแผนผลิตไฟฟ้าฉบับใหม่ นี้ ก่อนหน้ามีกลุ่มผู้ประกอบการและประชาชนบางส่วนตั้งข้อสังเกตข้อสงสัยถึงสาระสำคัญ เช่น วิธีการคำนวณการผลิตไฟฟ้า ปริมาณการผลิตไฟฟ้า การขาดมิติการส่งออกไฟฟ้าไปต่างประเทศ เป็นต้น แต่จากการจัดเวทีรับฟังความคิดเห็นทั่วประเทศ ได้นำข้อมูลที่ได้รับฟังจากประชาชนมาปรับแล้วตามความเหมาะสม



กุลิศ สมบัติศิริ



ปัจจุบันสถานการณ์การผลิตไฟฟ้าของไทย มีกำลังการผลิตไฟฟ้าในระบบ ณ เดือน ก.ย. 2561 อยู่ที่ 54,617 เมกะวัตต์ โดยเป็นการผลิตจากการไฟฟ้าฝ่ายผลิตแห่งประเทศไทย (กฟผ.) 29% โรงไฟฟ้าเอกชนขนาดใหญ่ (ไอพีพี) 27% โรงไฟฟ้าเอกชนขนาดเล็ก (เอสพีพี) 15% การนำเข้าไฟฟ้าจากต่างประเทศ 7% การผลิตโดยโรงไฟฟ้าเอกชนขนาดเล็กมาก (วีเอสพีพี) 7% และการผลิตโดยโรงไฟฟ้าที่ผลิตเพื่อใช้เองและขายตรงที่เชื่อมต่อกับระบบของ 3 การไฟฟ้า (ไอทีเอส) 14% ขณะที่ความต้องการใช้ไฟฟ้าสูงสุด (พีก) ของประเทศในปี 2561 อยู่ที่ 34,317 เมกะวัตต์ ดังนั้นกระทรวงพลังงานจึงจำเป็นต้องจัดหาไฟฟ้าและพลังงานให้พอดีกับความต้องการใช้ที่เพิ่มขึ้น

อย่างไรก็ตาม การจัดทำแผนพีดีพีใหม่นั้น มีการปรับเพื่อให้มีความสอดคล้องกับการเปลี่ยนผ่านด้านเทคโนโลยี (ดิสรัป

ทีฟ เทคโนโลยี) และเทรนด์ของโลกที่ลดการผลิตไฟฟ้าจากฟอสซิล แต่หันไปผลิตไฟฟ้าจากพลังงานทดแทนมากขึ้น มีการสำรวจความต้องการใช้ไฟฟ้ารายภูมิภาค เพื่อวางแผนในการสร้างความมั่นคงของพลังงานได้อย่างถูกต้อง แต่ขณะเดียวกันในร่างพีดีพีใหม่ก็สามารถทบทวนได้เป็นระยะๆ เพื่อให้เกิดความเหมาะสมกับสถานการณ์ และยึดหลักสำคัญว่าค่าไฟฟ้าจะต้องถูกลงกว่าปัจจุบัน โดยมีกำหนดเป็นเงื่อนไขสำคัญราคาขายปลีกไฟฟ้าเฉลี่ยตลอดอายุพีดีพีต้องไม่เกิน 3.57 บาท/หน่วย

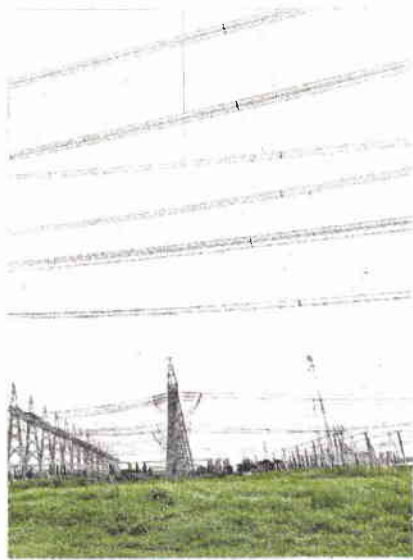
ทั้งนี้ หลักการสำคัญในการจัดทำแผนพีดีพีเน้น 3 ด้าน คือ 1.ด้านความมั่นคงที่มุ่งสร้างความสมดุลในระบบไฟฟ้าตามรายภูมิภาค การพิจารณาก่อสร้างโรงไฟฟ้าเพื่อความมั่นคงในระดับที่เหมาะสม และเพิ่มความยืดหยุ่นของระบบไฟฟ้า 2.ด้านราคา ส่งเสริมการผลิตไฟฟ้า

ที่มีต้นทุนต่ำ รักษาระดับราคาไฟฟ้าขายปลีก และ 3.ด้านสิ่งแวดล้อม ส่งเสริมการผลิตไฟฟ้าจากพลังงานทดแทน และการพัฒนาสู่ระบบสมาร์ทกริด รองรับการเปลี่ยนแปลงตลาด

นอกจากนี้ ได้ประมาณการความต้องการใช้ไฟฟ้าเฉลี่ยจะเพิ่มขึ้นทุกปี ซึ่งคาดการณ์ว่าในปี 2568 ความต้องการใช้ไฟฟ้าและกำลังการผลิตไฟฟ้าหลักจะถึงจุดที่เท่ากันประมาณ 5.4 หมื่นเมกะวัตต์ ถือเป็นความเสี่ยง เนื่องจากพีกไฟฟ้าอาจสูงถึง 6.2 หมื่นเมกะวัตต์

ดังนั้น ในร่างพีดีพีใหม่จึงได้วางแนวทางจัดสรรโรงไฟฟ้าไว้ ประกอบไปด้วย 1.โรงไฟฟ้าตามนโยบายการส่งเสริมของภาครัฐ ส่งเสริมการผลิตไฟฟ้าจากพลังงานหมุนเวียน ได้แก่ ชยะชุมชน โรงไฟฟ้าชีวมวลประชารัฐ 3 จังหวัดชายแดนภาคใต้

2.โรงไฟฟ้าหลักประเภทเชื้อเพลิงฟอสซิล ประกอบด้วย โรงไฟฟ้าของ



กฟผ. โอปิพี เอสพีพี และไฟฟ้านำเข้าจากต่างประเทศ จัดสรรโรงไฟฟ้าหลักเพื่อความมั่นคงรายภูมิภาค แบ่งเป็น 7 ภูมิภาค ได้แก่ ภาคเหนือ ภาคตะวันออกเฉียงเหนือ ภาคตะวันออก ภาคตะวันตก ภาคกลาง ภาคใต้ และนครหลวง จัดสรรโรงไฟฟ้าหลักตามความจำเป็นและเพียงพอต่อการรักษาความมั่นคงของระบบไฟฟ้ายุทธศาสตร์ โดยยังถือว่า กฟผ. เป็นผู้รักษาความมั่นคงของระบบไฟฟ้า

3. โรงไฟฟ้าพลังงานหมุนเวียนตามแผนพัฒนาพลังงานทดแทนและพลังงานทางเลือก (เออีดีพี) ประกอบด้วย ชีวมวล ก๊าซชีวภาพ โซลาร์ประชาชน โซลาร์ลอยน้ำ และพลังงานหมุนเวียนอื่นๆ มีเป้าหมายการรับซื้อไฟฟ้าเป็นแบบรายปี และรักษาระดับราคาขายปลีกไม่ให้สูงขึ้น และ 4. การดำเนินตามแนวทางการอนุรักษ์พลังงานตามแผนอนุรักษ์พลังงาน (อีอีพี)

อย่างไรก็ตาม ในร่างพีดีพียังไม่มี

การระบุกำลังการผลิตไฟฟ้าจากโรงไฟฟ้าถ่านหินไว้ในแผน เนื่องจากต้องรอผลการศึกษาจากคณะกรรมการศึกษาการประเมินสิ่งแวดล้อมระดับยุทธศาสตร์ (เอลอีเอ) กำลังดำเนินการ ซึ่งหากแผนมีความชัดเจนแล้วอาจมีการปรับเปลี่ยนรายละเอียดของพีดีพีได้ในอนาคต ส่งผลให้สัดส่วนของเชื้อเพลิงภายใต้แผนพีดีพีใหม่ปรับเปลี่ยนดังนี้ ก๊าซธรรมชาติ 53% ถ่านหินหรือลิกไนต์ 12% รับซื้อไฟฟ้าพลังน้ำจากต่างประเทศ 9% พลังงานหมุนเวียน 20% เชื้อเพลิงอื่นๆ 0.06% การอนุรักษ์พลังงาน 6% ขณะที่โรงไฟฟ้านิวเคลียร์ถูกถอดออกจากแผน เพราะพลังงานชนิดอื่นมีศักยภาพในการผลิตไฟฟ้าทดแทน

**กุลิศ สมบัติศิริ** ปลัดกระทรวงพลังงาน กล่าวว่า พีดีพีใหม่จะส่งเสริมการผลิตไฟฟ้าจากพลังงานทดแทนจากเดิม 20% เป็น 30% รวมพลังงานน้ำและการผลิตไฟฟ้าใช้เอง (ไอทีเอส) รวมถึงการส่งเสริมผลิตและติดตั้งไฟฟ้าพลังงานแสงอาทิตย์บนหลังคาที่อยู่อาศัย (โซลาร์รูฟท็อป) ภาคประชาชนจำนวน 1 หมื่นเมกะวัตต์ ซึ่งคณะกรรมการกำกับกิจการพลังงาน (กกพ.) อยู่ระหว่างร่างเงื่อนไขหลักเกณฑ์การรับซื้อไฟฟ้าส่วนที่เหลือใช้เพื่อนำเข้า กพช.ให้ทันในเดือน ก.พ.นี้

นอกจากนี้ ในแผนพีดีพีจะมีการขยายกำลังผลิตโรงไฟฟ้าเพื่อความมั่นคง ได้แก่ โรงไฟฟ้าน้ำพอง 700 เมกะวัตต์ โรงไฟฟ้าแม่เมาะโรงใหม่ 700 เมกะวัตต์ ซึ่งในส่วนของน้ำพองกำลังพิจารณาว่าก๊าซธรรมชาติจะใช้จากส่วนใด เช่น แหล่งภูฮ่อม การต่อท่อก๊าซจากนครราชสีมา หรือการขนส่งในรูปแบบแอลเอ็นจี เป็นต้น

หากพิจารณาร่างพีดีพีใหม่ถือว่ามีความสำคัญกับทิศทางการพัฒนาประเทศในมิติอื่นๆ อย่างมาก เนื่องจากเป็นปัจจัยพื้นฐานของการพัฒนาทุกด้าน ทั้งภาคเศรษฐกิจ สังคม สิ่งแวดล้อม การวางกรอบพีดีพีในวันนี้คือการวางแนวทางการพัฒนาของประเทศในอนาคตอีก 20 ปี และในที่สุดผลที่เกิดขึ้นจะย้อนกลับมาสู่ประชาชนทุกคน ดังนั้นสิ่งสำคัญที่สุดคือต้องตอบโจทย์ความต้องการของประชาชนอย่างแท้จริง ■