

**โพลสตูเดย์ - สำนักงานแข่งขันทางการ
ค้าซีพีเอสซีซีโอโกลว์เป็นอำนาจ กกพ.
ตัดสินใจ ยันผู้มีอำนาจเหนือตลาดไม่ผิด
กฎหมาย A1**

นายบุญญฤทธิ์ กัลยาณมิตร อธิบดี
กรมการค้าภายใน ปฏิบัติหน้าที่เลขาธิการ
สำนักงานคณะกรรมการแข่งขันทางการค้า
เปิดเผยว่า ได้แจ้งต่อสำนักงานคณะกรรมการ
กำกับกิจการพลังงาน (กกพ.) กรณีบริษัท
โกลบอล เพาเวอร์ ซินเนอร์ยี (จีพีเอสซี)
เข้าซื้อหุ้นเพื่อควบรวมกิจการผลิตไฟฟ้า
ของบริษัท โกลว์ พลังงาน ว่าสามารถขอ
อนุญาตกับสำนักงาน กกพ. ได้โดยตรง
ไม่จำเป็นต้องรอให้สำนักงานคณะกรรมการ
แข่งขันทางการค้าชี้ขาดว่าเป็นผู้มีอำนาจ
เหนือตลาดตาม พ.ร.บ.การแข่งขันทาง
การค้า พ.ศ. 2560 หรือไม่

สำหรับบทบัญญัติของ พ.ร.บ.การ
แข่งขันทางการค้า พ.ศ. 2560 ระบุว่าหาก
ธุรกิจใดมีกฎหมายเฉพาะด้านและมีข้อบท
การกำกับดูแล
เฉพาะด้านอยู่
ดูแลธุรกิจดังกล่าว
กกพ. มี พ.ร.บ.ประกอบกิจการพลังงาน
พ.ศ. 2550 ในการดูแลธุรกิจที่เกี่ยวข้อง

อยู่แล้ว และหากภายหลังการควบรวม
พบว่าเป็นผู้มี
พฤติกรรมแข่ง
ให้ใช้ พ.ร.บ.ประกอบกิจการพลังงาน พ.ศ.
2550 ดำเนินการได้เลย

แหล่งข่าวจากกระทรวงพาณิชย์ เปิด
เผยว่า การเป็นผู้มีอำนาจเหนือตลาดไม่ได้
มีความผิดตาม พ.ร.บ.การแข่งขันทางการ
ค้า พ.ศ. 2560 เว้นแต่มีพฤติกรรมทางการ
ค้าที่ไม่เป็นธรรมและใช้อำนาจสร้างความ
เสียหายให้กับผู้ประกอบการรายอื่น

อย่างไรก็ตาม เกณฑ์อำนาจเหนือ
ตลาดนั้นขณะนี้สำนักงานคณะกรรมการ
แข่งขันทางการค้าอยู่ระหว่างปรับปรุง
แก้ไขใหม่ แต่ปัจจุบันยังใช้เกณฑ์เดิม
คือ ธุรกิจ 1 ราย ที่มีส่วนแบ่งตลาดเกิน
50% และยอดขายเกิน 1,000 ล้านบาท
และธุรกิจ 3 รายแรกในตลาดมีส่วนแบ่ง
ตลาดเกิน 75% และมียอดขายในตลาด
แต่ละรายเกิน 1,000 ล้านบาท จะเป็น
ผู้มีอำนาจเหนือตลาด หากมีการใช้อำนาจ
เหนือตลาดกลั่นแกล้งรายอื่น จะมีโทษ
ความผิดตามกฎหมายแข่งขันทางการ
ค้าที่กำหนดไว้

ด้าน นายวีระพล จิรประดิษฐกุล

กรรมการกำกับกิจการพลังงาน (กกพ.)
กล่าวว่า ขณะนี้อยู่ระหว่างการตรวจสอบ
กรณีจีพีเอสซีเข้าซื้อหุ้นเพื่อควบรวม
กิจการกับโกลว์ ว่าสามารถดำเนินการได้
โดยตรงหรือไม่ คาดว่าจะตรวจสอบ
แล้วเสร็จภายในเดือน ก.ย.นี้ แต่หากยัง
ไม่แล้วเสร็จสามารถยืดระยะเวลาออกไปได้
อีก 15 วัน โดยได้ประสานไปยังกระทรวง
พาณิชย์ เพื่อตรวจสอบกรณีดังกล่าวว่า
จะเข้าข่ายกระทำผิดตามกฎหมายแข่งขัน
ทางการค้าหรือไม่ ซึ่งจะต้องทบทวน
ข้อมูลอีกครั้งก่อนจะสรุปผลการตรวจ
สอบร่วมกันทั้งหมด

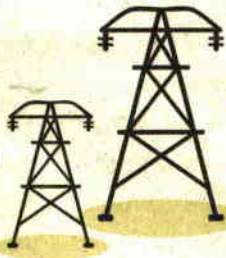
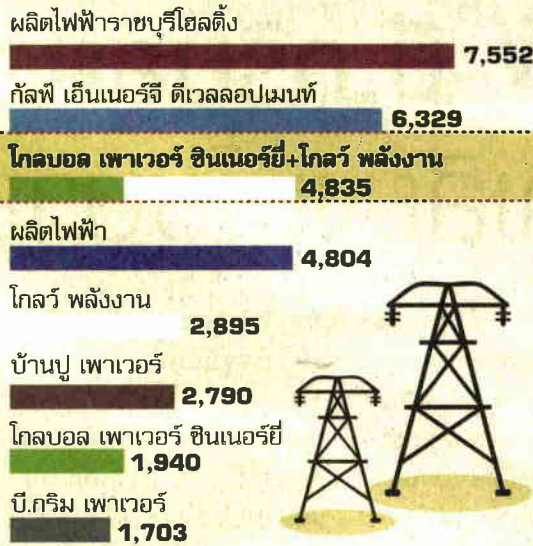
“ที่ผ่านมาผู้เข้ามายื่นตรวจสอบกรณี
ดังกล่าวหลายราย โดยส่วนใหญ่ไม่เห็นด้วย
แต่ กกพ.ต้องใช้เวลาในการดำเนินงาน
ตามระยะเวลาที่กฎหมายกำหนด 90 วัน”
นายวีระพล กล่าว

ทั้งนี้ การควบรวมจีพีเอสซีและโกลว์
จะทำให้มีกำลังการผลิตไฟฟ้าเพิ่มเป็น
4,835 เมกะวัตต์ จากเดิมที่จีพีเอสซี
มีกำลังการผลิต 1,940 เมกะวัตต์ ■

🔌 สัดส่วนกำลังการผลิต-รายได้กลุ่มผลิตไฟฟ้า 🌱

1 กำลังการผลิต

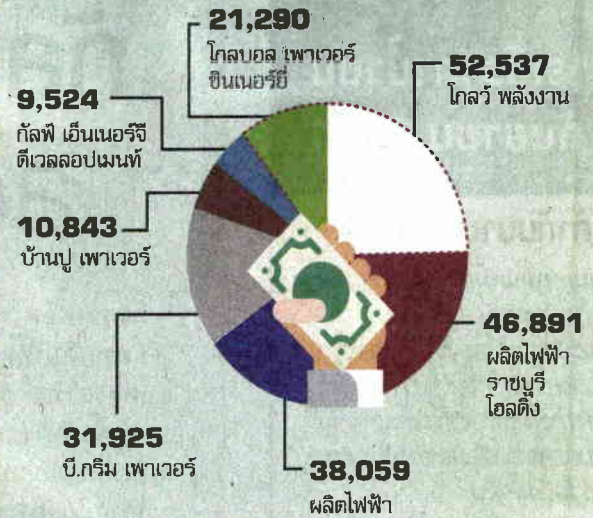
หน่วย : เมกะวัตต์



ที่มา : รายงานความเห็นของที่ปรึกษาทางการเงินอิสระเกี่ยวกับรายการได้มาซึ่งสินทรัพย์ บริษัท โกลบอล เพาเวอร์ ซินเนอร์ยี (ณ 31 มี.ค. 2561)

สัดส่วนรายได้

หน่วย : ล้านบาท



ที่มา : ตลาดหลักทรัพย์แห่งประเทศไทย (ตลท.) ณ สิ้นปี 2560

บางกอกโพสต์ กราฟฟิก