

การจัดตั้งสถาบันวิจัยอ้อยและน้ำตาลทราย



โดย ดร. ณัฐพล อัมภากร
การสัมมนาผู้บริหารโรงงานน้ำตาล ประจำปี 2554
วันศุกร์ที่ 26 สิงหาคม 2554
โรงแรมเมอร์ลิน บีช รีสอร์ท
จังหวัดภูเก็ต

อุตสาหกรรมน้ำตาลไทย

- สร้างรายได้ประมาณสองแสนล้านบาท
- เกี่ยวข้องกับเกษตรกรและแรงงานกว่า 600,000 คน
- เป็นต้นน้ำของอุตสาหกรรมอาหาร
- ไทยเป็นผู้ส่งออกน้ำตาลอันดับสองของโลก

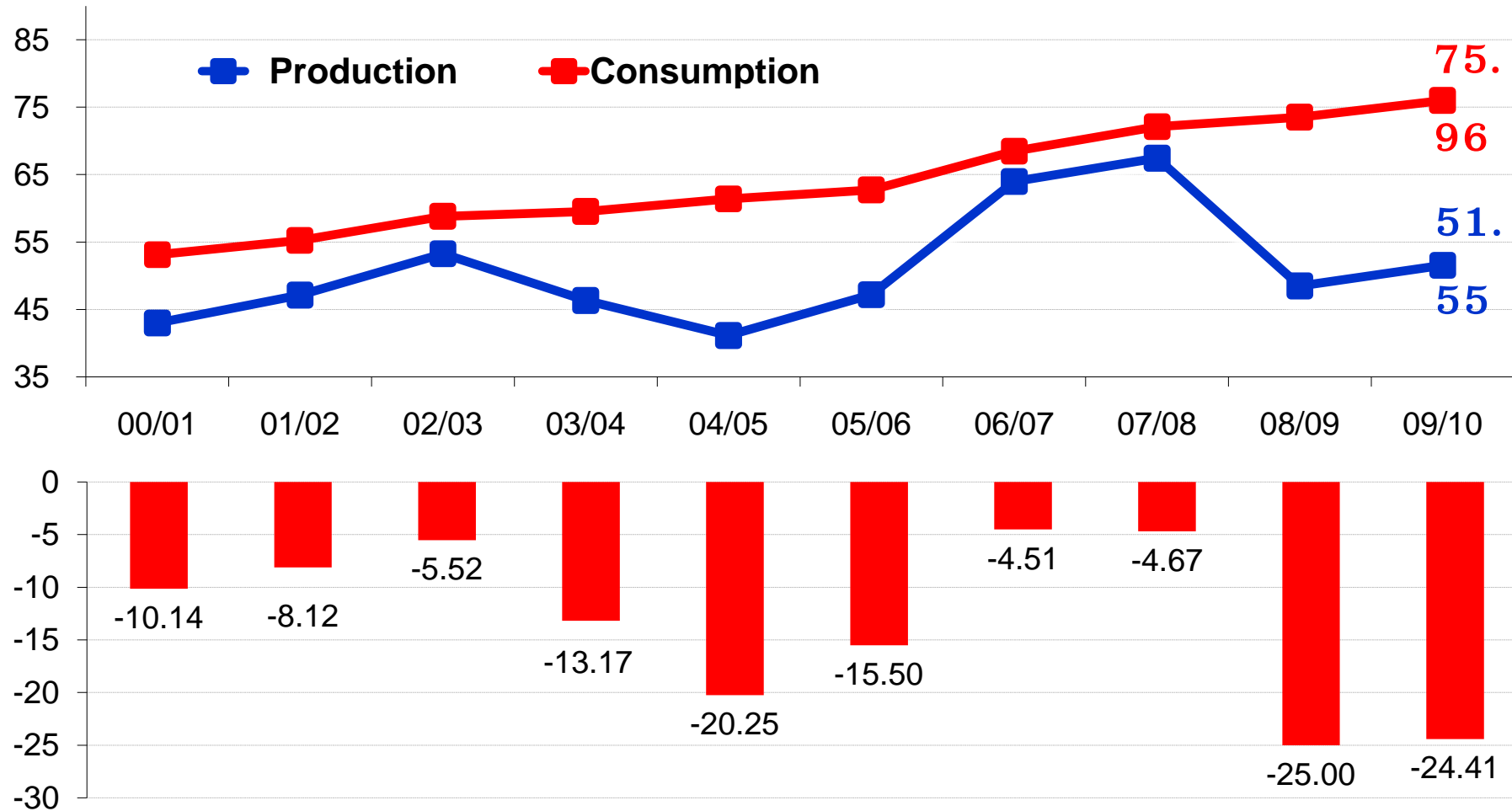
ผลผลิตน้ำตาลและปริมาณการส่งออกของไทย บราซิล และ ออสเตรเลีย

ประเทศ (ต.ค. - พ.ย.)	2001/02	2002/03	2003/04	2004/05	2005/06	2006/07	2007/08	2008/09	2009/10
ไทย									
ผลผลิต	6.49	7.66	7.28	5.42	5.07	7.06	8.05	7.52	7.13
ส่งออก	4.46	5.00	5.10	3.38	2.12	4.56	4.92	4.98	5.64
บราซิล									
ผลผลิต	22.72	25.32	26.14	27.73	32.63	32.63	30.75	36.19	41.13
ส่งออก	13.46	13.15	15.97	19.15	16.86	21.52	18.85	23.97	27.42
ออสเตรเลีย									
ผลผลิต	4.57	5.40	5.81	4.50	5.29	4.82	4.83	5.31	3.38
ส่งออก	3.95	3.80	3.84	4.30	3.86	3.82	3.33	3.34	3.13

source: World Sugar Balances 2001/02 – 2010/11, F.O. Licht's International Sugar and Sweetener
Report, 19/11/2010

ภูมิภาคเอเชียยังคงผลิตน้ำตาลไม่เพียงพอต่อความต้องการบริโภค

ml mt.



ที่มา: F.O.Licht's International Sugar and Sweetener Report 17.11.2009

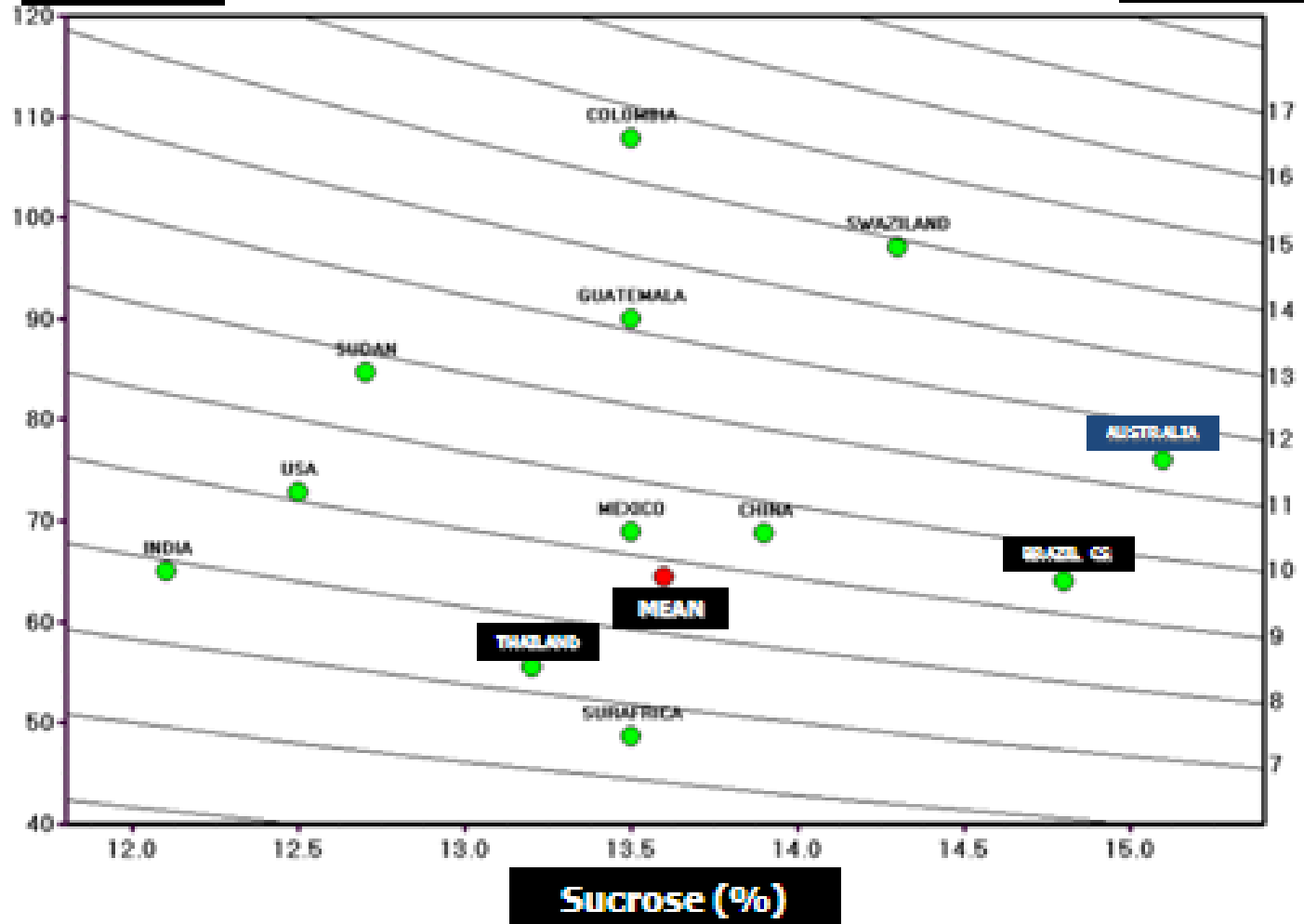


PRODUCTIVITY 2002-2007

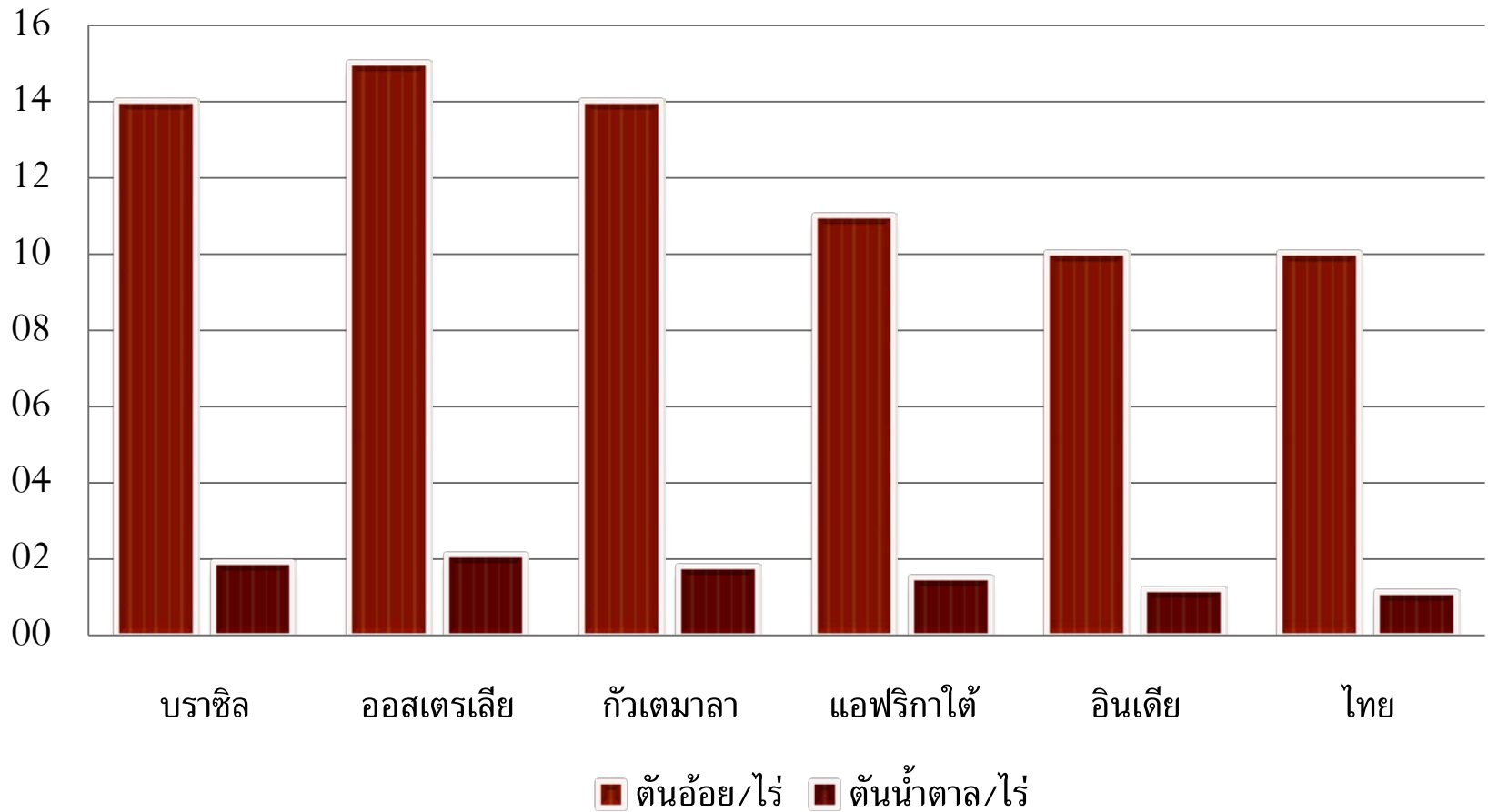
LMC, 2008

TCH/Year

TSH/Year



ผลผลิตอ้อยและน้ำตาล ฤดูกาลผลิตปี 2553/54



ที่มา: สำนักงานคณะกรรมการอ้อยและน้ำตาลทราย

หน่วยงานวิจัยด้านอ้อยในประเทศไทย

- กระทรวงเกษตรและสหกรณ์การเกษตร
 - ศูนย์วิจัยและพัฒนาพืชไร่
 - กรมวิชาการเกษตร
- กระทรวงวิทยาศาสตร์ : Bio-Tech
- มหาวิทยาลัย
 - ม.เกษตรศาสตร์
 - ม.ขอนแก่น
 - ม.พระจอมเกล้าฯ
- สำนักงานคณะกรรมการอ้อยและน้ำตาลทราย
- เอกชน – มิตรผลวิจัยฯ, ไทยรุ่งเรืองวิจัยฯ, โรงงานน้ำตาลต่างๆ

SB - Sugar #11 (ICEUS) - Weekly Nearest OHLC Chart



ราคาน้ำตาลทรายดิบพุ่งสูงถึง 36 เซนต์/ปอนด์ช่วงกุมภาพันธ์ 2554

ความจำเป็นในการจัดตั้งสถาบันวิจัยฯ

- มีความต้องการอ้อยเพิ่มมากขึ้นตามการขยายตัวของโรงงาน
 - อ้อยเพิ่มจากการขยายพื้นที่
 - ผลผลิตต่อไร่/ความหวานอ้อยไม่สามารถจะควบคุมได้
- ขาดหน่วยงานกลางในการทำวิจัยที่ครอบคลุมถึงความต้องการของ ชาวไร่ และ โรงงานน้ำตาล
- ไม่มีความมั่นใจในความต่อเนื่องของงานวิจัยและพัฒนาของหน่วยงานต่าง ๆ
- ขาดหน่วยงานกลางที่ทำหน้าที่พื้นฐานที่สำคัญ ได้แก่ การวิเคราะห์ดินเพื่อ แนะนำการใส่ปุ๋ยสำหรับอ้อย

หลักการทำงาน



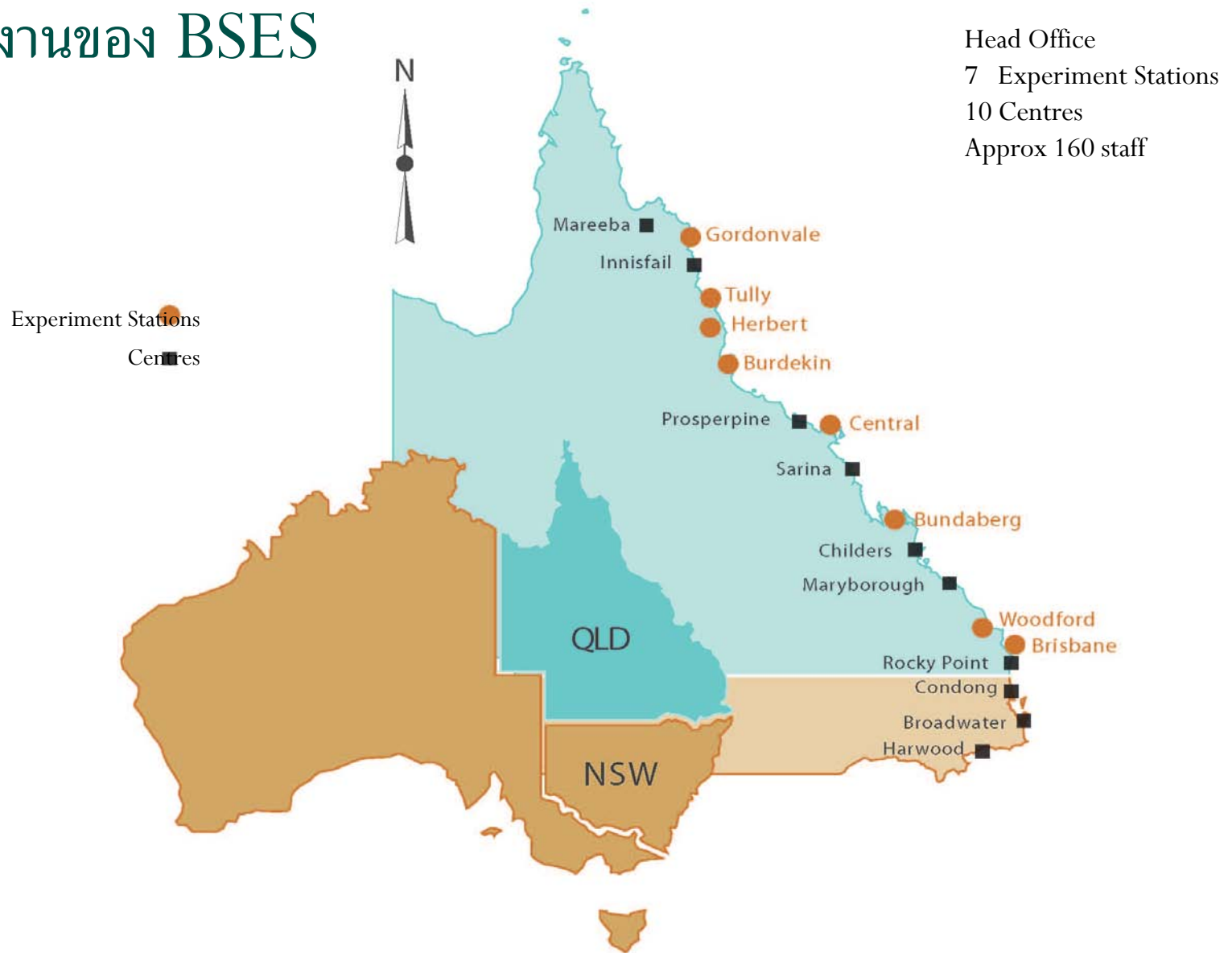
- เป็นผู้นำในอุตสาหกรรม
- เน้นการให้บริการลูกค้า
- เสมือนประกอบกิจการเชิงพาณิชย์
- สร้างนวัตกรรม
- ทำงานเป็นทีม และร่วมมือกันอย่างมีประสิทธิภาพ
- มีพนักงานที่มีความเชี่ยวชาญและมีไฟ
(motivated)
- มีความปลอดภัยในการทำงาน

โครงการสำคัญ



- 1) โครงการพัฒนาพันธุ์อ้อย ซึ่งเป็นโครงการหลักในการให้บริการของ BSES
- 2) โครงการบริหารจัดการพืชไร่
- 3) โครงการพัฒนาเครื่องจักรกล
- 4) โครงการวิจัยและพัฒนาผลิตภัณฑ์
- 5) โครงการสนับสนุนการวิเคราะห์

สำนักงานของ BSES



ความพยายามสร้างสถาบันในอดีต

- มีการจัดตั้งสถาบันวิจัยฯ และจัดตั้งมูลนิธิฯ
- มีการสรรหาผู้อำนวยการ
- กองทุนติดลบ
- ประสบปัญหาการจ่ายเงินจากกองทุนฯ

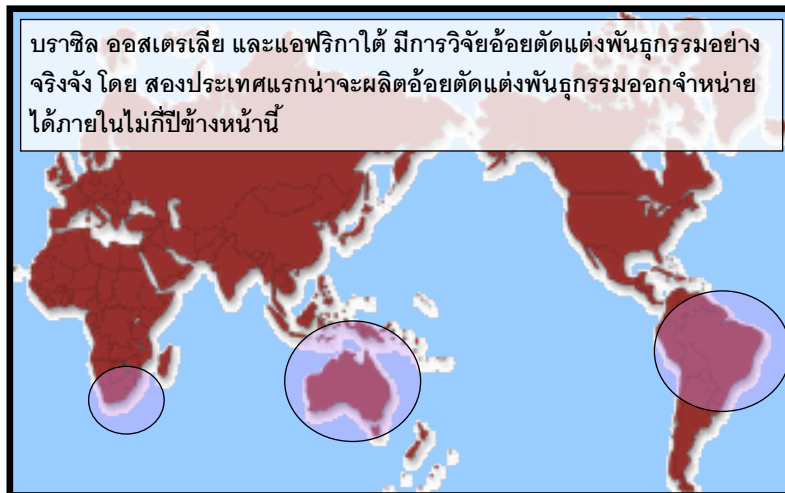


สร้างพื้นฐานที่แข็งแกร่งในการแข่งขัน

- กองทุนฯ มีความพร้อม
- การพัฒนาด้านอ้อยและน้ำตาลในประเทศอื่น
- โอกาสพัฒนาสู่อุตสาหกรรมต่อเนื่อง

อ้อยตัดแต่งพันธุกรรม

บราซิล ออสเตรเลีย และแอฟริกาใต้ มีการวิจัยอ้อยตัดแต่งพันธุกรรมอย่างจริงจัง โดย สองประเทศแรกน่าจะผลิตอ้อยตัดแต่งพันธุกรรมออกจำหน่ายได้ภายในไม่กี่ปีข้างหน้า



Source: International Sugar Organization

ปัจจัยที่ควรคำนึง

- ความเชื่อมโยงระหว่างสถาบันวิจัยฯ กับหน่วยงานอื่น ๆ ที่มีอยู่เดิม
 - มหาวิทยาลัย
 - หน่วยงานในสังกัดกระทรวงเกษตร
 - หน่วยงานในสังกัดกระทรวงวิทยาศาสตร์
 - ส.อ.น.
 - หน่วยงานวิจัยและพัฒนาของโรงงานน้ำตาล
- ที่มาของเงินทุนในการดำเนินงาน
 - เงินสนับสนุนการวิจัย
 - ไร่จ้างเชิงพาณิชย์
 - ระบบอุตสาหกรรมฯ



ปัจจัยที่ควรคำนึง

- งานบริการชาวไร่อ้อยและโรงงานน้ำตาล
 - ศูนย์บริการในพื้นที่
- แนวคิดของกองทุนฯ และ ส.อ.น. ในด้านการวิจัยและพัฒนา
- นักวิจัย
 - พนักงานประจำ
 - จ้างวิจัยเป็นโครงการ
- โครงสร้างการบริหารงาน
 - ความเป็นอิสระ / การควบคุมการดำเนินงาน

ปัจจัยที่ควรคำนึง

- การผลักดันแนวความคิดของการจัดตั้งสถาบันฯ
 - แนวความคิดของตัวแทนชาวไร่อ้อย
 - แนวความคิดของฝ่ายราชการ
- การตัดสินใจของคณะกรรมการอ้อยและน้ำตาลทราย
 - หากต้องการใช้เงินจากระบบฯ



หลักทิศสู่ความสำเร็จของสถาบันฯ



- 1) ความเป็นอิสระ
- 2) การตอบสนองต่อความต้องการของ
อุตสาหกรรม
- 3) หน่วยส่งเสริมในพื้นที่
- 4) เป็นศูนย์ข้อมูลความรู้ของ
อุตสาหกรรม
- 5) การทำงานเป็นทีมร่วมกับแต่ละภาค
ส่วนของอุตสาหกรรม
- 6) การวางแผนงานเพื่ออนาคตของ
อุตสาหกรรม

ขอรับฟังความคิดเห็น

- ความเชื่อมโยงกับหน่วยงานเดิม
- ขอบเขตของงาน
- โครงสร้าง
- ความเป็นอิสระ / การควบคุม
- กลยุทธ์
- ฯลฯ

