



การจัดการ Logistics สำหรับน้ำตาลฤดูการผลิต 2554/55



คณะทำงานนโยบายคุณภาพบริหารการจัดการ
26 มิถุนายน 2554

หัวข้อการนำเสนอ

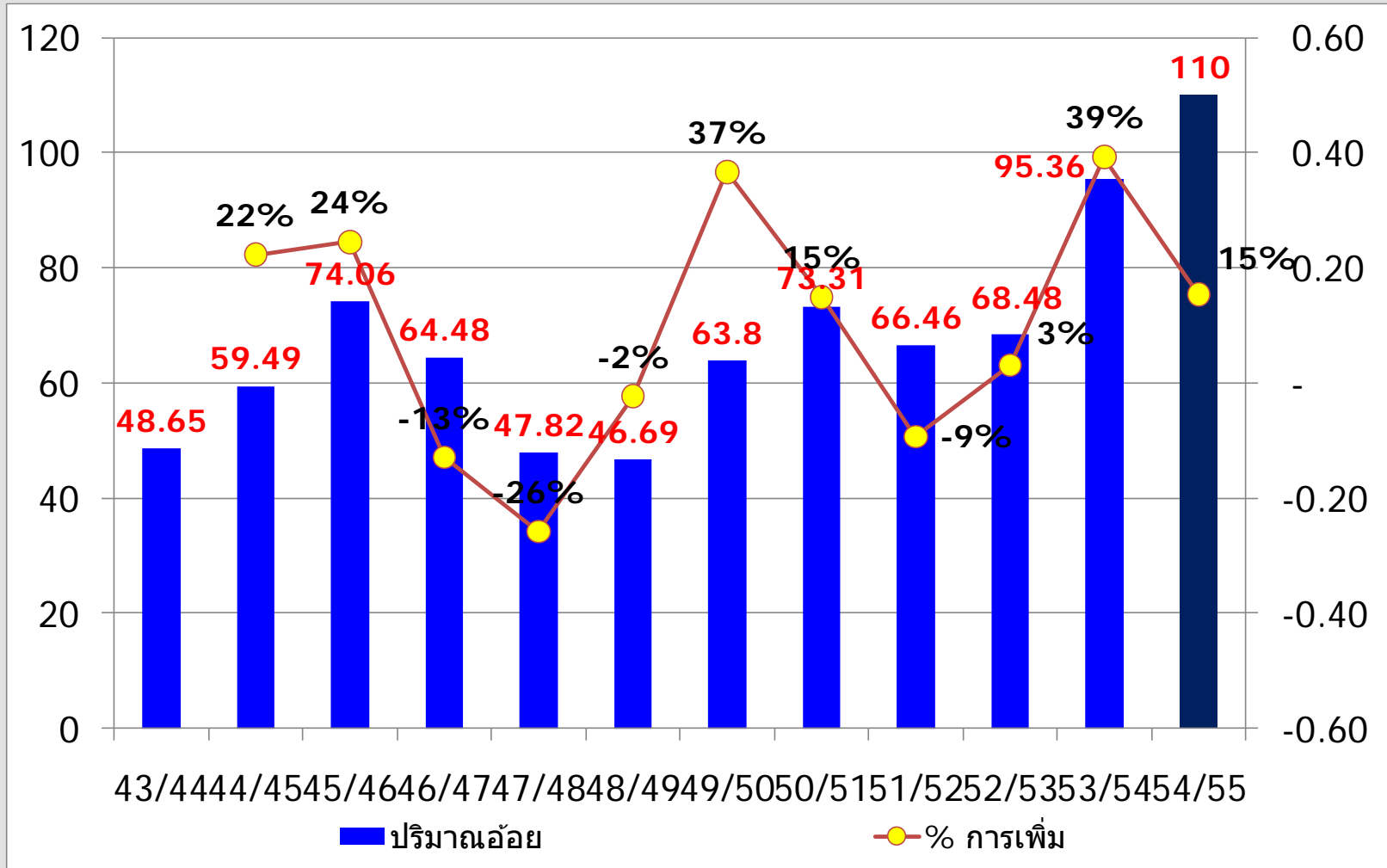
- การจัดการ Logistics น้ำตาลทรายฤดูการผลิต 2554/55 กับปัญหาที่ต้องเผชิญ
- อัตราค่าบริการฝากเก็บ และขนถ่ายน้ำตาล



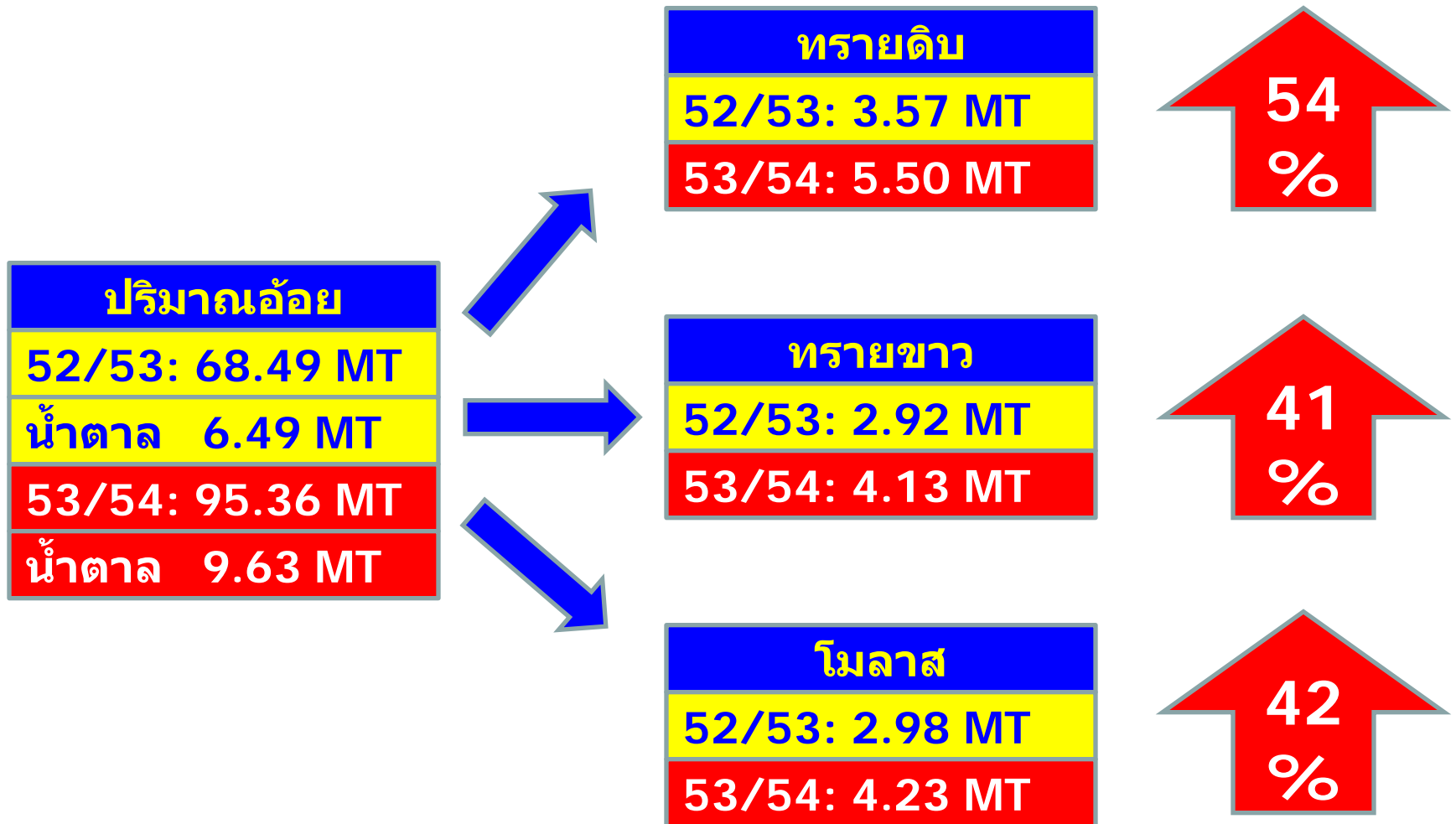
- **การจัดการ Logistics น้ำตาลทรายฤดูการผลิต 2554/55 กับปัญหาที่ต้องเผชิญ**



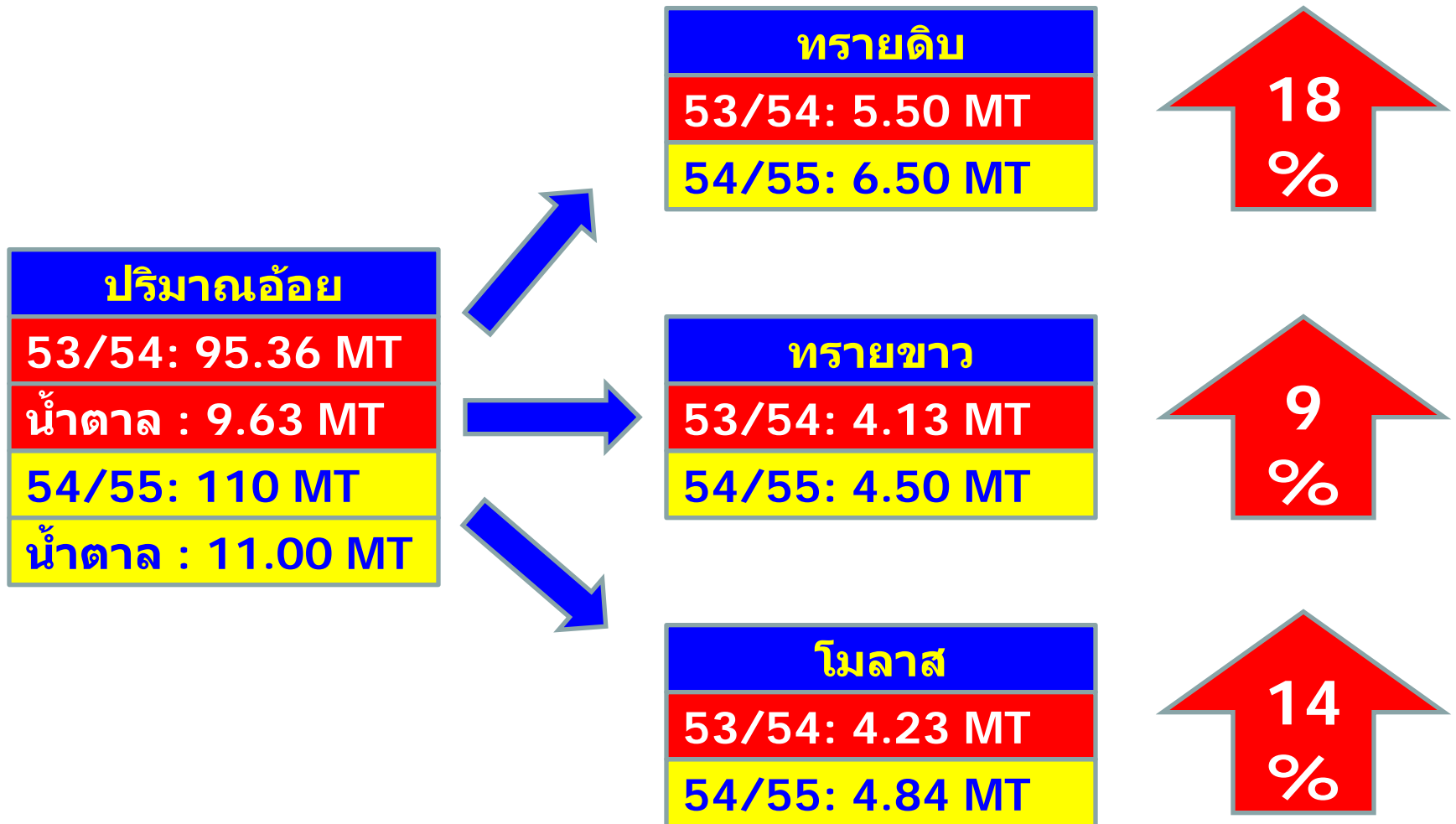
ปริมาณอ้อย 2543 - 2554



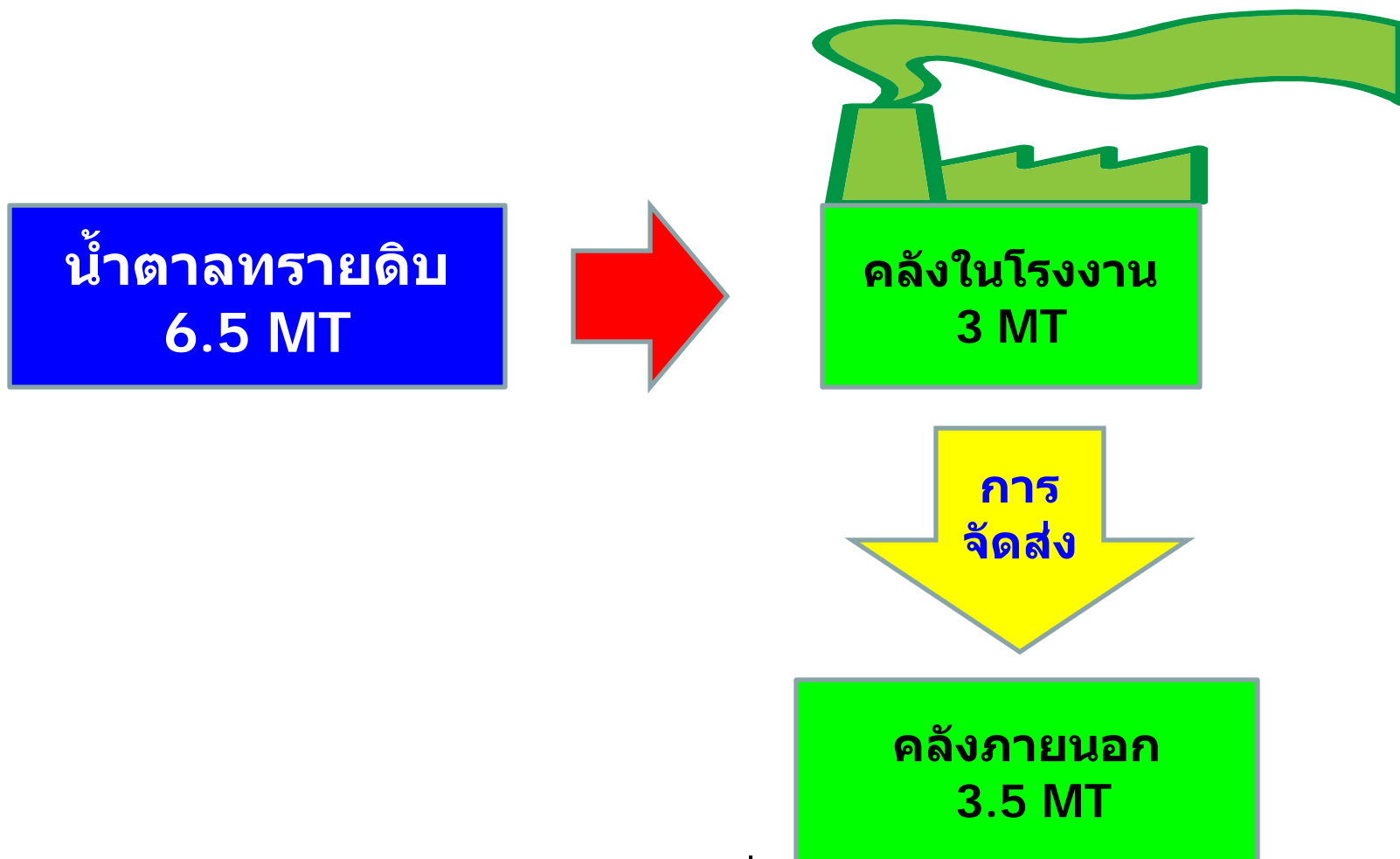
ผลผลิตน้ำตาลและโมลาส 53/54



ผลผลิตน้ำตาลและโมลาส 54/55

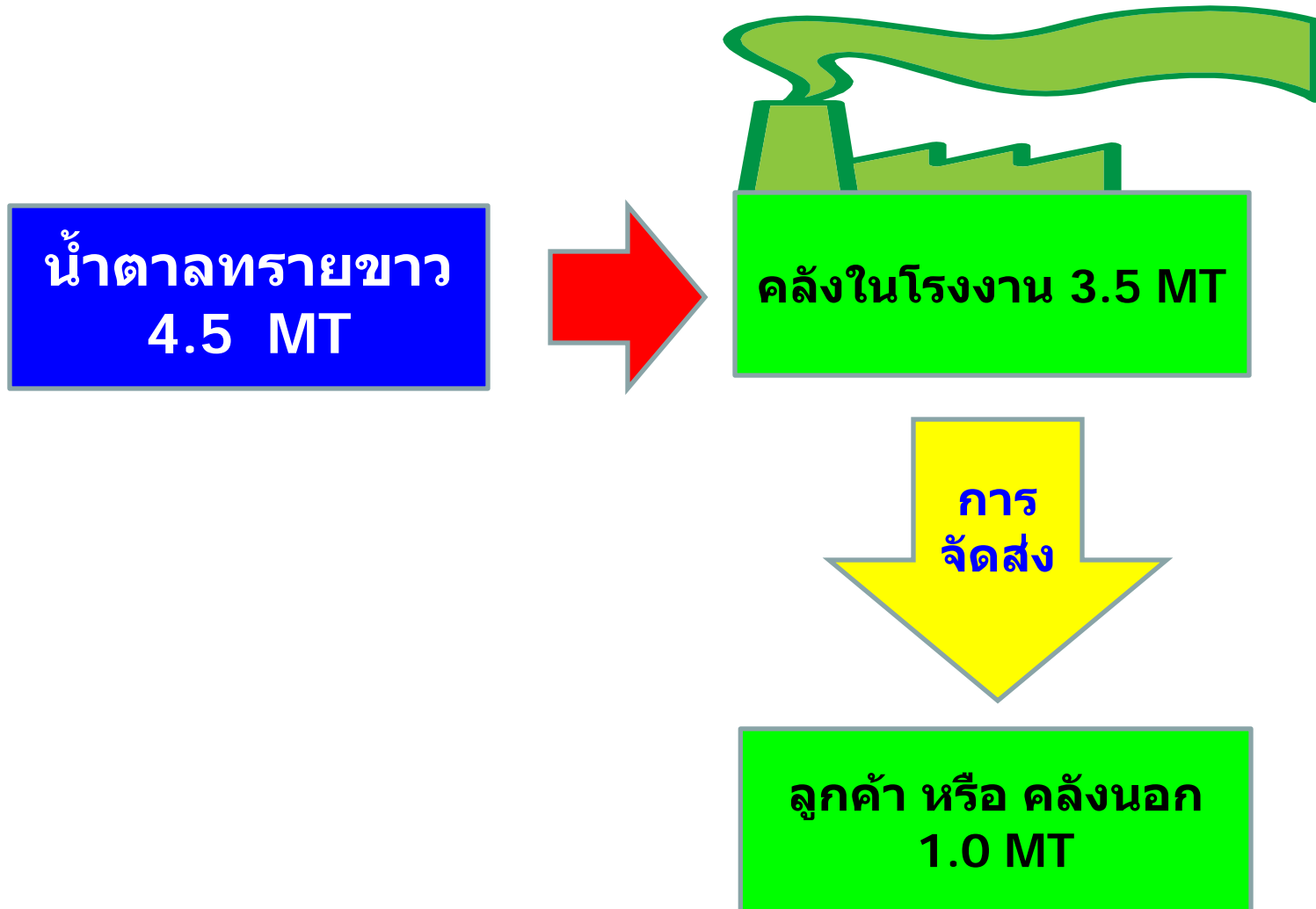


การบริหารน้ำตลทรายดิบ



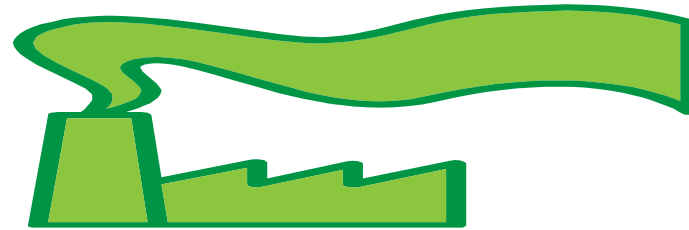
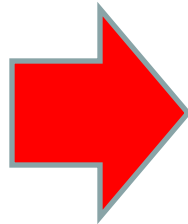
การจัดส่งดิบจำนวน 120,000 เทียว
ใช้รถขนดิบประมาณ 2,000 คัน

น้ำตาลทรายขาว



โมลาส

ปริมาณโมลาส
4.85 MT



คลังในโรงงาน 3 MT



ลูกค้า หรือ คลังนอก
1.85 MT

สถานที่ตั้งคลังสินค้าของไทย



คลังน้ำตาลบริเวณอ่างทอง
Loading Rate 500 ตันต่อชม. สำหรับ BULK
Loading Rate 1,000 – 1,500 ตันต่อวัน
สำหรับ BAG

- รวมกิจคลังสินค้า
- อ่างทองชูการ์เทอร์มินัล
- ไทยรวมทุนคลังสินค้า 2
- อ่างทองคลังสินค้า

คลังน้ำตาลทรายดิบบริเวณสมุทรปราการ
Loading Rate 500 ตันต่อชม.

- มิตรผลคลังพระประแดง
- คลังไทยชูการ์เทอร์มินัล

คลังน้ำตาลกระสอบบริเวณสมุทรปราการ
Loading Rate 1,000 – 1,500 ตันต่อวัน

- มิตรผลคลังพระประแดง
- คลังบุญเจริญ
- คลังแหลมทองชูการ์
- คลังไทยรวมทุนสมุทรปราการ

คลังน้ำตาลทรายดิบ

- อ่าวไทยคลังสินค้า Loading Rate 400 ตันต่อชม.
- เคอร์รี่สยามซีพอร์ต Loading Rate 800 ตันต่อชม.

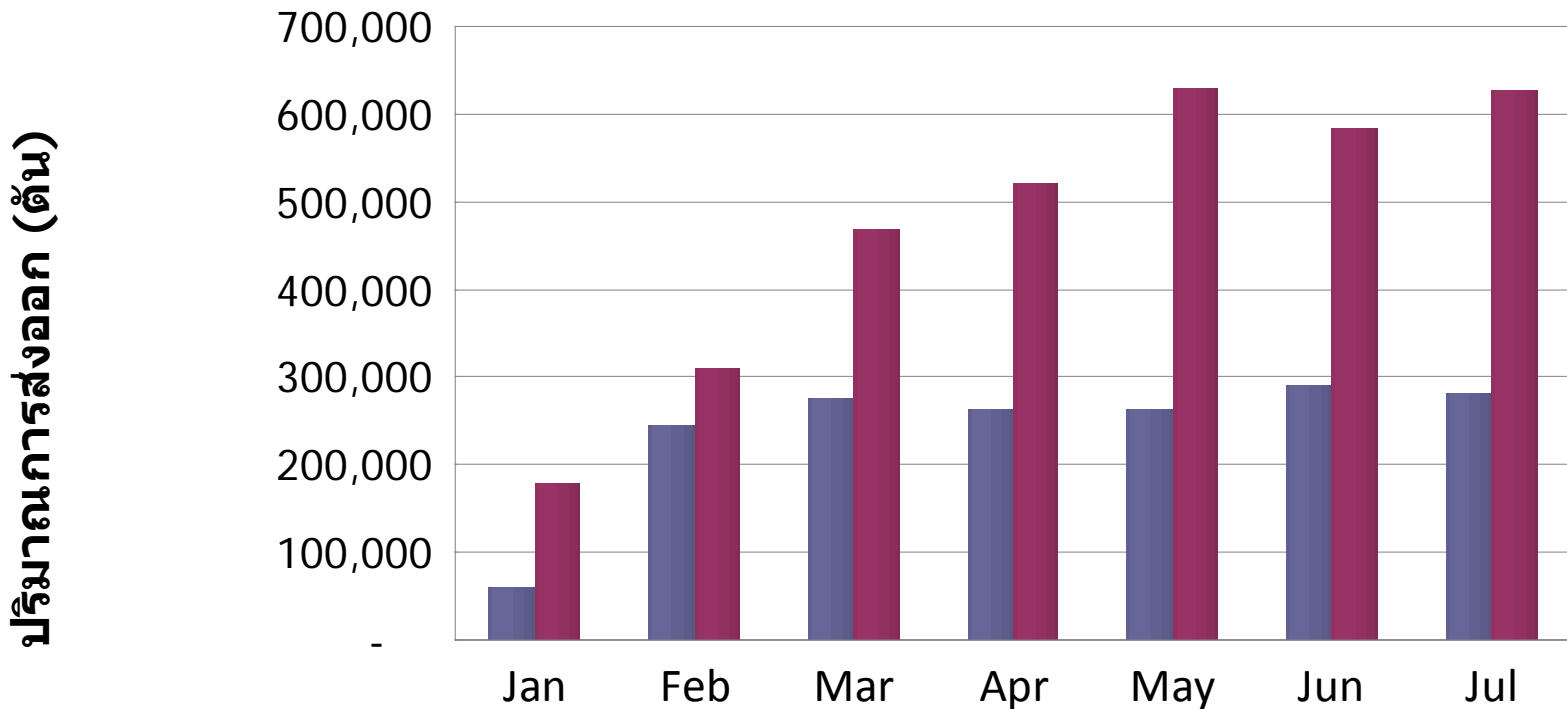
คลังน้ำตาลกระสอบ

- อ่าวไทยคลังสินค้า Loading Rate 1,500 ตันต่อวัน
- เคอร์รี่สยามซีพอร์ต 2,000 ตันต่อวัน

เปรียบเทียบปริมาณการส่งออกน้ำตาลทรายดิบ ระหว่างปี 2552/2553 และ 2553/2554

ภาพรวมเพิ่มขึ้น 49%

เปรียบเทียบปริมาณส่งออกน้ำตาลทรายดิบ ปี 52/53 และ 53/54



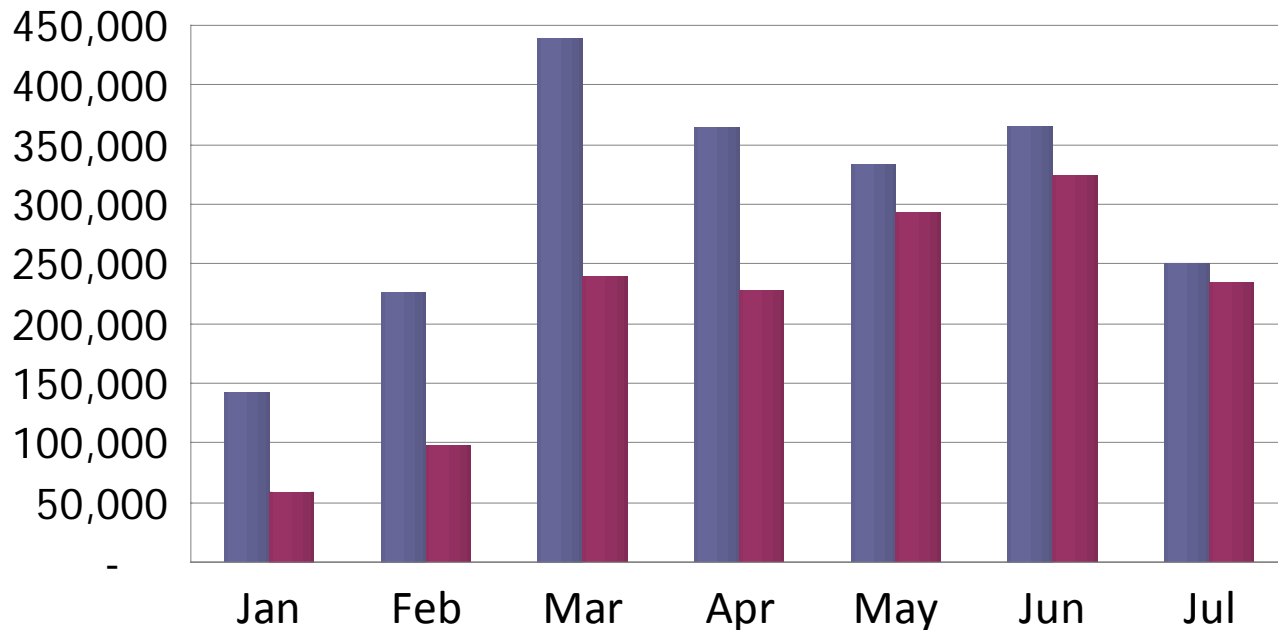
	Jan	Feb	Mar	Apr	May	Jun	Jul
■ ปี 2552/2553	59,793	244,349	275,478	262,927	261,786	290,733	280,945
■ ปี 2553/2554	179,147	309,359	468,451	521,155	628,529	584,079	626,459

เปรียบเทียบปริมาณการส่งออกน้ำตาลทรายขาว,รีไฟน์ ระหว่างปี 2552/2553 และ 2553/2554

ภาพรวมลดลง 31%

เปรียบเทียบปริมาณส่งออกน้ำตาลทรายขาว+ขาวบริสุทธิ์ ปี
52/53 และ 53/54

ปริมาณการส่งออก (ตัน)



	Jan	Feb	Mar	Apr	May	Jun	Jul
■ ปี 2552/2553	142,062	226,486	439,737	364,514	332,836	365,718	250,229
■ ปี 2553/2554	58,456	98,044	239,068	227,040	292,758	324,522	234,016

ปริมาณน้ำตาลส่งออกปี 2554/55

น้ำตาล	ปริมาณ	ช่องทาง
ดิบ	6 ล้านตัน	เรือใหญ่
ขาว	1.5 ล้านตัน 0.3 ล้านตัน 0.2 ล้านตัน 0.5 ล้านตัน	คอนเทนเนอร์ ประเทศเพื่อนบ้าน อุตสาหกรรมเพื่อการส่งออก เรือใหญ่
รวมขาว	<u>2.5 ล้านตัน</u>	
รวมทั้งสิ้น	<u>8.5 ล้านตัน</u>	

ประมาณการส่งออกต่อเดือนโดยเรือใหญ่

น้ำตาลทรายดิบ 6 ล้านตัน

ถ้าส่งออก 70% ใน 6 เดือนแรก หรือ 4.2 ล้านตัน
จะเท่ากับ 700,000 ตัน/เดือน

ถ้าส่งออก 80% ใน 6 เดือนแรก หรือ 4.8 ล้านตัน
จะเท่ากับ 800,000 ตัน/เดือน

ประมาณการส่งออกต่อเดือนโดยเรือใหญ่

น้ำตาลทรายขาว 5 แสนตัน

ถ้าส่งออก 70% ใน 6 เดือนแรก หรือ 3.5 แสนตัน
จะเท่ากับ 58,000 ตัน/เดือน

ถ้าส่งออก 80% ใน 6 เดือนแรก หรือ 4 แสนตัน
จะเท่ากับ 66,000 ตัน/เดือน

ปริมาณการส่งออกน้ำตาลของไทย (เป็นรายเดือน)

	Jan	Feb	Mar	Apr	May	Jun	Jul	Aug	Sep	Oct	Nov	Dec	TTL
2011	263	365	745	785	1,041	890	878						4,966
- ดิบ	172	280	485	495	722	576	636						3,365
- ขาว	91	85	260	290	319	313	242						1,601
2010	189	659	840	522	663	540	458	174	126	96	85	51	4,401
- ดิบ	55	334	334	241	302	240	196	60	50	47	22	24	1,905
- ขาว	133	324	506	281	361	300	262	114	76	48	62	27	2,496
2009	247	370	457	456	534	416	441	390	459	470	394	293	4,926
2008	347	401	410	472	504	532	552	570	370	312	316	275	5,061

ปริมาณการส่งออก

เดือน	LCB	SSEP
มกราคม	36,000	-
กุมภาพันธ์	86,500	18,000
มีนาคม	136,000	61,650
เมษายน	155,200	62,010
พฤษภาคม	156,890	131,400
มิถุนายน	156,450	86,070
กรกฎาคม	108,760	38,250
รวม	<u>835,800</u>	<u>397,380</u>

ปัญหาท้าทายปี 54/55

1. จำนวนรถขนส่งน้ำตาลทรายดิบช่วงฤดูหีบ
2. พื้นที่คลังสินค้าสำหรับเก็บน้ำตาลทรายดิบเพื่อส่งออก
3. โครงสร้างพื้นฐานสำหรับการทำ Operation การส่งออก
4. ความแออัดของหน้าท่า
5. ราคาค่าบริหารจัดการเก็บ การขนส่ง และการส่งออก

แนวทางการเตรียมการ

1. การวางแผนการเตรียมรถบรรทุก เพื่อขนน้ำตาลจากโรงงานไปยังคลังนอก
2. วางแผนการส่งมอบน้ำตาลร่วมกับคลังและท่าเรือส่งออก
- 3.หารือร่วมกันในการจัดเก็บน้ำตาล J-Spect ที่คลังกรุงเทพหรืออ่างทอง
4. การปรับปรุงเพิ่ม Loading Rate ที่ท่าเรือน้ำลึก
5. ผลักดันการปรับอัตราค่าบริการส่งออก

- อัตราค่าบริการฝากเก็บ และขนถ่ายน้ำตาล



ค่าบริการน้ำตาลที่ใช้ตั้งแต่ปี 43/44 – ปัจจุบัน

แยกตามกิจกรรม

รายละเอียด	ฝากเก็บ	ภาระสินค้า ผ่านท่า	ขนถ่ายเพื่อส่งออก (กระสอบและเทกอง)
ค่าบริการปัจจุบัน (2543-2553)	24	-	135
อัตราค่าบริการที่ขอ ปรับเพิ่มปี 2554	35	40	185

หมายเหตุ *เอกสารแนบ 1 : ผู้ประกอบการท่าเรือทั้ง 7 ราย ได้ทำบันทึกข้อตกลงร่วมแจ้งการขอปรับอัตราค่าบริการขนถ่ายเพิ่มขึ้นในปี 2551 ไปยังสมาคมโรงงานน้ำตาล แต่สมาคมฯขอให้ชะลอการปรับค่าบริการก่อนเนื่องจากราคาร้อยยังต่ำอยู่

อัตราค่าบริการสินค้าประเภทต่างๆ

ประเภทค่าบริการ	น้ำตาล (2543-2553)		น้ำตาล (อัตราใหม่)		ไม้สับ	โมลาส	วัตถุดิบ อาหารสัตว์
	เทกอง	กระสอบ	เทกอง	กระสอบ			
ค่าบริการฝากเก็บ Storage Charge	24	24	35	35	55		35
ภาระการใช้ท่า Cargo Wharfage	-	-	40	40	40	60	35
ค่าบริการขนถ่าย Wharf Handling	135	135	185	185	185	120	135
รวม	159	159	260	260	280	180	205
ลักษณะของสินค้า							
จำนวนรอบเฉลี่ยต่อปี			2	2.5	12	8	12
ระยะเวลาการใช้พื้นที่ (เดือน)			6	6	12	12	12

ปริมาณเรือที่รับน้ำตาลทรายดิบเทกอง

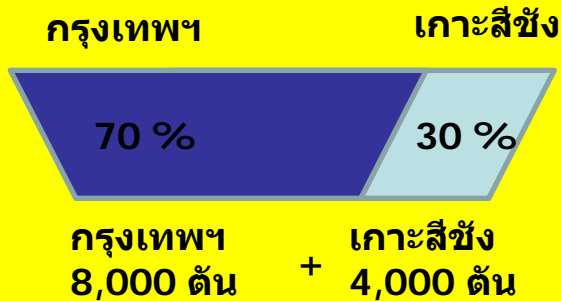
Size vessels 2011 (BULK)

DWT	Jan	Feb	Mar	Apr	MAY	JUNE	Total	%
< 20,000	1	1	1	1	2	8	14	31.11
20,000-30,000	2	4	2		3	5	16	35.56
30,000-40,000		1	3	3		1	8	17.78
40,000-50,000				1	1	1	3	6.67
>50,000				2	2		4	8.89
Total	3	6	6	7	8	15	45	100.00
AAW-EXPORT(Ton)	34,616.00	91,500.00	134,302.00	154,018.00	155,086.90	157,003.40	726,526.30	

มูลเหตุสำคัญในการขอปรับราคา ค่าบริการขนถ่ายน้ำตาลเพื่อการส่งออก

- ในฤดูกาลผลิต 2553/54 เรือที่เข้ารับน้ำตาลทรายดิบเทกอง กว่า ร้อยละ 70 ของเรือที่เข้ามา มีขนาดใหญ่กว่า 20,000 ตัน
- ส่งผลให้คลังสินค้ามีภาระค่าใช้จ่ายเรือโป๊ะ และ สตีว์โดร์เพิ่มขึ้น ตันละ 57 บาท

เดิม 12,000 ตัน



ค่าใช้จ่ายเรือโป๊ะ + สตีว์โดร์ 60 + 25
 $((4,000 \text{ ตัน} \times (60+25 \text{ บาท})) = 340,000 / 12,000$

เดิมค่าภาระการส่งมอบที่เกาะสีชัง ตันละ 28 บาท/ตัน

LOA : 170-180 M
Keel : 17 M
Draft : 9 M

ปัจจุบัน >20,000 ตัน



$20,000 \times 85 = 1,700,000 / 20,000$
 $= 85 \text{ บาท/ตัน}$

ต้นทุนที่เพิ่มขึ้น $85 - 28 = 57 \text{ บาท/ตัน}$

ข้อเสนอของ สอน.

เพื่อให้คณะกรรมการอ้อยและน้ำตาลทรายพิจารณา

1. การปรับอัตราค่าบริการขนถ่ายน้ำตาลทรายดิบ เทกอง โคเวตา ข.

แนวทางเลือก	บาท/ตัน	อัตราเพิ่มปีละ (ระยะเวลา 10 ปี)
1. คงอัตราค่าบริการปัจจุบัน	135	
2. ปรับตามและผู้ประกอบการเสนอ	185	3.704 %
3. ปรับเท่ากับอัตราที่เคยปรับเพิ่ม ค่าบริการขนถ่ายน้ำตาลทรายครั้ง ล่าสุด	168.51	2.482 %
4. ปรับตามดัชนีราคาผู้บริโภค	170.505	2.630 %
5. ปรับตามดัชนีราคาผู้ผลิต	205.632	5.232 %
6. ปรับตามที่ สอน. ได้ศึกษาและ รวบรวมข้อมูล	167.11	2.379 %
7. ปรับในอัตราตามที่เห็นสมควร		

มูลเหตุสำคัญในการขอปรับราคา ค่าบริการขนถ่ายน้ำตาลเพื่อการส่งออก

ค่าเช่าโกดัง	อัตราค่าเช่า (บาท/ตร.ม/เดือน)	ต้นทุนค่าฝาก* (บาท/เดือน)
-เขตท่าเรือแหลมฉบัง และศรีราชา	120-140	30-35
-เขตท่าเรือกรุงเทพฯ และสมุทรปราการ	100-120	25-30
-เขตอ่าวทองและอยุธยา	80-100	20-25
ต้นทุนค่าฝาก* หมายถึง ต้นทุนการเก็บสินค้า 4 ต้น/ตร.ม		

ข้อเสนอของ สอน.

เพื่อให้คณะกรรมการอ้อยและน้ำตาลทรายพิจารณา

2. ปรับค่ารับฝากสินค้าน้ำตาลทรายดิบเทกอง โคเวตา ข.

แนวทางเลือก	บาท/ตัน	อัตราเพิ่มปีละ (ระยะเวลา 10 ปี)
1. คงอัตราค่าบริการปัจจุบัน	24	
2. ปรับตามที่อยู่ประกอบการเสนอ	35	4.583 %
3. ปรับเท่ากับอัตราที่เคยปรับเพิ่ม ค่าบริการขนถ่ายน้ำตาลทรายครั้ง ล่าสุด	29.959	2.482 %
4. ปรับตามดัชนีราคาผู้บริโภค	30.312	2.630 %
5. ปรับตามดัชนีราคาผู้ผลิต	36.557	5.232 %
6. ปรับตามที่ สอน. ได้ศึกษาและ รวบรวมข้อมูล	29.709	2.379 %
7. ปรับในอัตราตามที่เห็นสมควร		

ค่าภาระการใช้ท่าเรือ

- อัตราค่าบริการการท่าเรือแห่งประเทศไทย

- ค่าภาระการใช้ท่าของท่าเรือกรุงเทพ

- 105.2.1. สินค้าฝากเก็บบรรทุกลงเรือท่าเทียบเรือ 34บาท/ตัน

- ค่าภาระการใช้ท่าของท่าเรือแหลมฉบัง

- 105.2.1 สินค้าฝากเก็บบรรทุกลงเรือท่าเทียบเรือ 30บาท/ตัน

•อ้างอิง: <http://www.bkp.port.co.th/> & <http://www.laemchabangport.com/>

- ค่าภาระการใช้ท่าที่เรียกเก็บจากลูกค้า

- ชลบุรี (A4 Port)

- กากน้ำตาล 60บาท/ตัน
- สินค้าทั่วไป 40บาท/ตัน
- ประภาศกระทรวงคมนาคม

- สมุทรปราการ (No.3)

- สินค้าเคมี 30บาท/ตัน
- สินค้าอาหารสัตว์ 30บาท/ตัน

หมายเหตุ *เอกสารแนบ 3 : รายละเอียดใบแจ้งหนี้ของลูกค้ากากน้ำตาล, สินค้าทั่วไป, เคมี, อาหารสัตว์ และประภาศกระทรวงคมนาคมให้เปลี่ยนแปลงแก้ไขอัตราค่าบริการ

มูลเหตุสำคัญในการขอปรับราคา ค่าบริการขนถ่ายน้ำตาลเพื่อการส่งออก

3. การขอเก็บค่าภาระการใช้ท่า (Cargo Wharfage Charge)
ในอัตราตันละ 40 บาท (เดิมไม่มีการจัดเก็บ)



สวัสดี